



Укус клеща: чем опасен, как оказать первую помощь?

Лето и хорошая погода мотивирует отдых на природе, даче, прогулку в ближайший лес или парк. Однако, отправляясь на природу, не забывайте о клещах – «жителях» лесов и лесных массивов.

Меры предосторожности:

Правильная одежда: Отправляясь на природу, надевайте светлую (чтобы легче заметить темного клеща) одежду с длинными рукавами. Брюки заправляйте в носки, а рубашку — в брюки. Обязательно носите головной убор или капюшон.

Клещи сидят в траве и на низких кустарниках (обычно не выше 1,5 м), поэтому надо держитесь центра тропинок. Для отдыха выбирайте солнечные поляны без высокой травы. Вернувшись домой из леса, тщательно осмотрите все тело и снимите верхнюю одежду. Не заносите в дом охапки полевых цветов сразу — дайте им постоять на солнце. Обязательно осмотрите домашних питомцев.

Пользуйтесь репеллентами: наносите на открытые участки кожи и одежду (для отпугивания). Акарициды - это- средства, парализующие и убивающие клещей. Наносятся только на одежду. ⚠️ Внимательно читайте инструкции, так как некоторые средства нельзя применять детям и беременным женщинам.

Важное значение в предупреждении укусов клещами имеет предотвращение их появления на садово-огородных участках, что достигается с помощью: очистки самой территории и вокруг в радиусе не менее 20 метров; уборки сухостоя и валежника; вырубки кустарников, выкашивания травы; высевания растительных антагонистов (чабрец, шалфей).

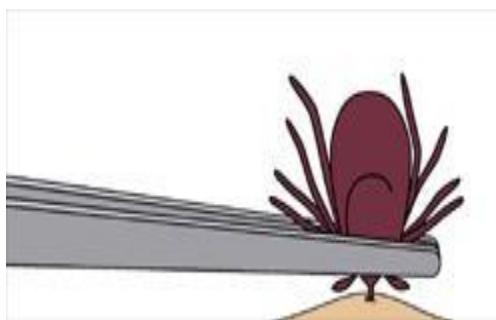
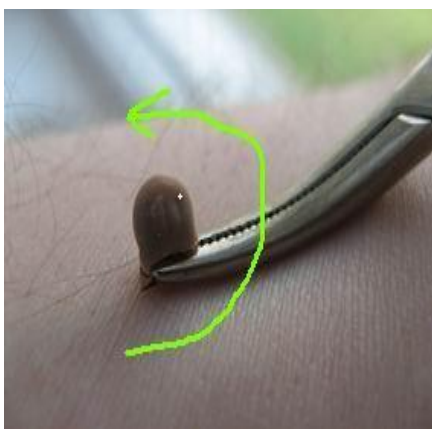
Что делать при укусе?

Не паникуйте и не давите: Ни в коем случае не прижигайте клеща и не

заливайте его маслом. Удаление: Извлеките его как можно скорее. Оптимальный вариант — обратиться за помощью в ближайший травмпункт или поликлинику.

Если до врача далеко, захватите клеща пинцетом или прочной нитью у самой поверхности кожи и аккуратно выкручивайте перпендикулярно телу.

Пинцетом. Клеща нужно захватить как можно ближе к хоботку. Затем его аккуратно вытаскивают, вращая вокруг своей оси в удобную сторону. Обычно через 1-3 оборота клещ извлекается целиком вместе с хоботком. Если же клеща попытаться выдернуть – велика вероятность его разрыва. Нельзя надавливать на брюшко, при этом возможно выдавливание его содержимого вместе с возбудителями в ранку.



После удаления клеща кожу, в месте его присасывания, обрабатывают настойкой йода или спиртом.

При удалении клеща нельзя использовать масла, жирные кремы, которые закупоривают дыхательные отверстия клеща и провоцируют дополнительный выброс возбудителей в кровь человека.

После удаления клеща необходимо обязательно обратиться в поликлинику по месту жительства к врачу инфекционисту (терапевту, педиатру) для назначения профилактического лечения и организации медицинского наблюдения.

На территории Беларуси из клещевых инфекций регистрируются болезнь Лайма (клещевой боррелиоз) и клещевой энцефалит.

Болезнь Лайма

Болезнь Лайма встречается на всей территории республики значительно чаще, чем клещевой энцефалит, поэтому клещей в основном исследуют на зараженность ее возбудителями. Возбудитель – бактерия рода боррелий. От момента укуса клеща до появления первых клинических симптомов проходит

до 30 дней. Чаще всего на месте укуса у 75 процентов, заболевших появляется пятно розового цвета (мигрирующая эритема). Могут отмечаться (не всегда) общее недомогание, повышение температуры, головные, мышечные и суставные боли. Заболевание может также возникнуть и без вышеуказанных симптомов, сразу с хронических проявлений со стороны суставов, сердца, кожи и нервной системы, спустя несколько месяцев, и даже лет после присасывания инфицированного клеща. Против болезни Лайма прививка не разработана

Клещевой энцефалит

Клещевой энцефалит по республике Беларусь регистрируется в виде единичных случаев. Заражение клещевым энцефалитом, возможно не только через присасывание клещей, но и в результате употребления некипяченого молока от коз, подвергшихся укусам инфицированных клещей. Возбудитель – вирус клещевого энцефалита. В Республике Беларусь отмечается так называемый западный двухволновой тип течения клещевого энцефалита. От момента укуса клеща обычно проходит от 8 до 30 дней. Первая волна заболевания характеризуется легким течением и начинается с озноба, повышения температуры, появления головной боли, тошноты, рвоты, головокружения, болей в конечностях, которые длятся около недели. Далее, после 1- 2 недель мнимого выздоровления, наступает вторая волна заболевания, которая всегда протекает тяжелее и начинается, резким подъёмом температуры, головной болью, тошнотой, рвотой, нарушением сна, затем присоединяются различные неврологические расстройства. Во избежание заражения клещевым энцефалитом с алиментарным путем передачи (через пищеварительный тракт), следует употреблять молоко (особенно козье) только после кипячения

Вакцинация - специфическая профилактика клещевого энцефалита не защищает от укуса самого клеща, но предотвращает тяжелые последствия и летальный исход при заражении. Полный курс состоит из нескольких прививок. Планировать его лучше начинать с осени (октябрь-ноябрь), хотя существуют и ускоренные схемы.



Как отличить клеща от других членистоногих.

Тело у клеща плоское, брюшко – красно-коричневого цвета. На переднем конце тела находится хоботок, которым он прокалывает кожу и присасывается. У самок половина брюшка закрыта темным щитком. Размеры голодного клеща - несколько миллиметров; насосавшись крови, он достигает размеров небольшой

виноградины, приобретая сизую окраску. Местами обитания клещей являются чаще смешанные леса. Встречаются они на просеках, на старых вырубках, где высокая трава, хорошо развит кустарник, вдоль лесных тропинок, где есть хворост, валежник. В последние годы клещи чаще стали встречаться в лесопарковых зонах крупных городов, на дачных и огородных участках.

График приема клещей для исследования на зараженность боррелиями

Минский городской центр гигиены и эпидемиологии ул. Петруся Бровки 13, лабораторный корпус, 1 этаж Понедельник-пятница: 8 30-16 00- комната 102 16 00-19 30- комната 101 Суббота, воскресенье: 8 30-14 00- комната 101

Центр гигиены и эпидемиологии Заводского района г. Минска ул. Плеханова 18, 2 этаж отделение паразитологии Понедельник-пятница: 8 30-18 00

Помните! Выполняя столь несложные правила, Вы защитите себя от укусов клещей и тяжелых заболеваний